

# Rapport annuel 2023

du service public de prévention et gestion des  
déchets ménagers et assimilés



# SOMMAIRE

RAPPORT ANNUEL

2023



4

LE SMICTOM NORD ALSACE



8

PRÉVENTION DES DÉCHETS



26

TRAITEMENT



16

COLLECTE



32

INDICATEURS FINANCIERS



# Présentation du SMICTOM

## Nature du service public

Service public de prévention et gestion des déchets

## Titulaire de la compétence

### **SMICTOM Nord Alsace**

Syndicat Mixte Intercommunal pour la Collecte et le traitement des Ordures Ménagères

## Siège

54 rue de l'Industrie  
67162 WISSEMBOURG  
Tél. : 03 88 54 84 00

## Statut

Établissement Public Local  
Syndicat Mixte





# Présentation du SMICTOM

Le SMICTOM Nord Alsace a pour mission de gérer la collecte et le traitement des déchets ménagers et assimilés de 81 communes, soit une population de **91 113 habitants** (INSEE 2020), réparties en 5 Communautés de communes :

- La Communauté de communes de l’Outre Forêt (13 communes, 16 184 habitants)
- La Communauté de communes de la Plaine du Rhin (19 communes, 18 430 habitants)
- La Communauté de communes du Pays de Niederbronn-les-Bains (13 communes, 23 395 habitants)
- La Communauté de communes du Pays de Wissembourg (12 communes, 15 710 habitants)
- La Communauté de communes Sauer-Pechelbronn (24 communes, 17 394 habitants)

Il est administré par un organe délibérant regroupant **15 délégués** désignés par les cinq Communautés de communes. L’organe exécutif est composé de **cinq membres permanents** : un Président et 4 Vice- présidents qui ont en charge les problématiques liées à la gestion des déchets sur un territoire défini.



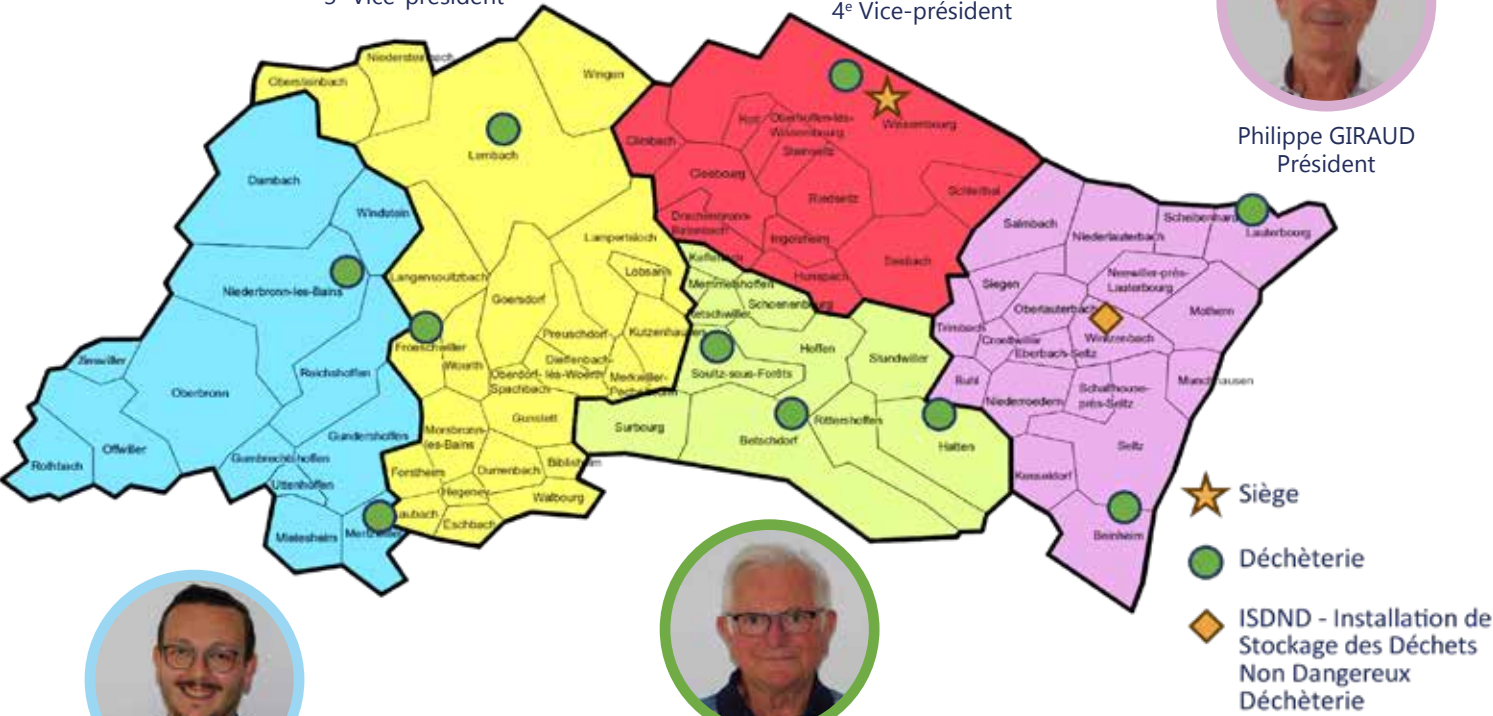
Bernard CHARBAU  
3<sup>e</sup> Vice-président



Jean-Max TYBURN  
4<sup>e</sup> Vice-président



Philippe GIRAUD  
Président



Victor VOGT  
2<sup>e</sup> Vice-président



Claude PHILIPPS  
1<sup>er</sup> Vice-président



La typologie de l’habitat est **mixte à dominante rurale**.

Situé dans le département du Bas-Rhin, à la frontière avec l’Allemagne, le territoire du SMICTOM s’étend sur **783 km²**. Sa densité de population est de 116 hab./km², le secteur est donc essentiellement rural voire semi-rural sur certaines communes comme Wissembourg, Reichshoffen et Niederbronn-les-Bains.

Le SMICTOM Nord Alsace dispose des compétences suivantes :

- La collecte et le traitement des ordures ménagères
- La collecte et le traitement des matériaux recyclables
- La gestion de **11 déchèteries**
- La gestion de l’Installation de Stockage des Déchets Non Dangereux (ISDND) de Schaffhouse-près-Seltz/Wintzenbach

## 54 agents au service du territoire de l’Alsace du Nord

**41** fonctionnaires  
**13** contractuels de droit public et saisonniers

**69 %** d’hommes  
**31 %** de femmes





# Prévention et communication

Le PLPDMA adopté en **2018** donnait pour objectif une réduction de la quantité de déchets ménagers et assimilés de 10 % entre 2010 et 2020.

L'objectif est atteint avec une diminution de la quantité de déchets produits de **16 %**.

## PLPDMA

9 commune accompagnées

## Contrôle de la qualité du tri

14 886 bacs contrôlés

## Animations scolaires

Plus de 1 200 élèves sensibilisés

## Stands de prévention

10 événements





## Prévention - PLPDMA

### Programme Local de Prévention des Déchets Ménagers et Assimilés

Le SMICTOM Nord Alsace est engagé depuis 2015 dans une **démarche PLPDMA** et a adopté son plan d'action lors de la Délibération du Bureau en date du 16 mai 2018. Il a pour but de **répondre localement aux objectifs réglementaires** en matière de prévention des déchets.

La loi n° 2015-992 du 17 août 2015 relative à la transition énergétique pour la croissance

verte donnait pour objectif une réduction de la quantité de DMA de 10 % entre 2010 et 2020.

**Cet objectif a été atteint** en 2020 puisque la quantité de DMA produits sur l'aire du SMICTOM a diminué de 16 % entre 2010 et 2020

Un marché d'accompagnement a été signé en juillet 2018 avec les **Ateliers de la Terre** pour la mise en œuvre des actions PLPDMA.



### Stop pub

**Refuser la publicité non sollicitée est l'un des gestes de réduction des déchets les plus faciles à réaliser.** Des autocollants STOP PUB sont distribués aux mairies et Communautés de communes. Ils sont à disposition des usagers à l'accueil du SMICTOM et en déchèteries ou lors de leurs animations sur le territoire.

Les ambassadeurs de la prévention et du tri en distribuent également lors de leur présence sur les stands en événements.



### Gestion de proximité des biodéchets

En 2023, **neuf communes ont été accompagnées dans leur démarche de réduction des déchets verts** : Mothern, Rittershoffen, Cleebourg, Eschbach, Goersdorf, Biblisheim, Reichshoffen et Mertzwiller. Chaque commune a bénéficié d'un diagnostic des pratiques en matière de gestion des espaces verts à l'issue duquel des pistes d'actions personnalisées ont été définies.

**Les agents d'entretien des espaces verts et les élus référents** des neuf communes ont été formés à la gestion différenciée des espaces verts et au « zéro déchet » au jardin. Cette formation comprenant une partie théorique et une partie pratique a été dispensée par Corinne BLOCH des Ateliers de la Terre.

Le SMICTOM a également co-organisé deux **soirées thématiques grand public** par commune volontaire : une conférence « jardinage au naturel, zéro déchet au jardin et permaculture » et une soirée « zéro déchet à la maison » ainsi que des ateliers pratiques sur le compostage.

### Accompagnement du CSSRA Marienbronn

La **guide composteur** du SMICTOM Nord Alsace a co-animé un atelier compostage au CSSRA Marienbronn de Lobsann avec Corinne BLOCH des Ateliers de la Terre.

Les curistes ont créé deux espaces pour **aménager un jardin « en lasagne »** à l'aide de palettes pour valoriser les déchets verts tout en disposant d'un potager. **Trois emplacements ont été définis pour l'installation de composteurs.**

Le personnel et les curistes volontaires ont également assisté à une **sensibilisation au tri et à la réduction des déchets.**

### Éco-exemplarité

L'éco-exemplarité et la gestion de proximité des biodéchets étant les axes majeurs du PLPDMA, **un composteur a été installé au siège du SMICTOM** afin de valoriser sur place les déchets de repas et les biodéchets issus de l'entretien des espaces verts. Une sensibilisation à la bonne utilisation du composteur a été dispensée par l'équipe de Guides composteur du SMICTOM.

En fin d'année, **l'ensemble des agents a participé à un atelier Fresque du Climat.**





# Prévention et sensibilisation

## Contrôles de la qualité du tri

Pas moins de **14 886 bacs ont été contrôlés** visuellement par les ambassadeurs de la prévention et du tri en 2023. **Le taux de bacs non conformes s'élevait à 18,55 %.**

Les ambassadeurs Quali'tri de SUEZ ont contrôlé 22 041 bacs de tri en 2023.

Une grande partie des bacs non conformes lors des contrôles de la qualité du tri sont des bacs de logements collectifs.

Pour diminuer les refus et enseigner aux habitants des logements collectifs le bon geste de tri, les ambassadeurs de la prévention et du tri sont amenés à réaliser des **opérations de sensibilisation en porte-à-porte**. En 2023, ils ont rencontré les résidents de collectifs à Betschdorf, Zinswiller ainsi qu'à Mertzwiller. **Une cinquantaine de personnes a été sensibilisée.**

Les particuliers des habitations individuelles sont également sensibilisés suite aux contrôles. Au total, **plus de 100 personnes ont reçu la visite des ambassadeurs pour corriger leur geste de tri.**



## Stands et événements

Les ambassadeurs ont tenu des stands de sensibilisation lors d'événements tels que le Salon des Pros à Eschbach, le Sandhaas marik d'Altenstadt, le F'Estival d'animation à Wissembourg, la journée du patrimoine à Mothern, les Flâneries et Découvertes du Plan d'eau à Reichshoffen ou encore le Forum des Associations à Rittershoffen.

**Des stands d'information ont également été organisés en déchèterie pour expliquer les nouvelles consignes de tri des déchets aux usagers.**

**Plus de 1 200 personnes** ont été rencontrées sur les stands.



## Animations scolaires - KIDITRI

Sur l'année scolaire 2022-2023, les élèves de **12 classes de CE1/CE2** ont participé au projet scolaire du SMICTOM Nord Alsace intitulé KIDITRI.

Plus de **260 élèves ont été sensibilisés** au tri et à la réduction des déchets à travers 5 animations.

Les élèves ont également pris part à un concours d'œuvres d'art en déchets détournés. **Les réalisations ont été exposées pendant une semaine à la NEF – Relais Culturel à Wissembourg** et un jury a été organisé pour élire le gagnant et récompenser tous les élèves à l'occasion d'un spectacle sur les thèmes du tri et de la réduction des déchets, à la NEF également.

Après le succès des premières éditions, le programme KIDITRI a été reconduit pour l'année scolaire 2023-2024 : 12 classes et environ 230 élèves participent à la nouvelle édition.



Le catalogue d'animations scolaires a été complété par des ateliers sur la **consommation responsable et la lutte contre le gaspillage alimentaire.**

Au total, les ambassadeurs de la prévention et du tri ont animé des ateliers

de sensibilisation dans **23 classes à l'école primaire et au collège**. Plus de 1 200 élèves ont été sensibilisés au tri et la valorisation des déchets grâce au catalogue d'animations scolaires proposé par le SMICTOM.





# Communication

## Préparation de l'arrivée du tri à la source des biodéchets

Les services du SMICTOM Nord Alsace ont travaillé ensemble à l'élaboration des supports d'information et la préparation du déploiement du tri à la source des déchets alimentaires.

L'accent a été mis sur la **complémentarité entre la nouvelle collecte en point d'apport volontaire et la gestion de proximité** par le compostage individuel.

Affiches, articles de presse, courriers d'information, campagne en ligne ou encore l'habillage des points d'apport volontaire... la conception de supports dédiés à la future collecte a rythmé l'année 2023.



**385** bornes ont été installées

Le déploiement de la communication s'est intensifié au dernier trimestre 2023 avec **l'installation des bornes d'apport volontaire**, la distribution des «kits biodéchets» constitués d'un bio-seau, d'un lot de sacs en papier krafts accompagnés d'un dépliant détaillant les consignes de tri et d'un courrier du Président du SMICTOM.

**Cette communication anticipée a permis un démarrage de la nouvelle collecte dès le début de l'année 2024.**

## Communication digitale

La mise à jour du nouveau site internet du SMICTOM s'est poursuivie en 2023. Il permet à l'usager de se renseigner sur les services proposés, **d'effectuer des démarches en ligne** mais également de suivre l'actualité du syndicat.

Le SMICTOM a poursuivi le déploiement de sa communication numérique via sa page Facebook qui compte plus de 100 publications en 2023.



Trois newsletters ont été envoyées par mail à près de 1 000 personnes inscrites via le site internet.



## Publications

Une édition spéciale du **Journal du SMICTOM** a été consacrée au déploiement de la nouvelle collecte des déchets alimentaires. Il a été distribué aux usagers du territoire en fin d'année.

Au cours de l'année, **5 éditions du Mag Info Zéro Déchet** ont été publiées.

Toutes les éditions du Mag Info Zéro Déchet et les outils du SMICTOM pour la prévention des déchets sont disponibles en ligne sur le site internet dans la rubrique « Réduire mes déchets ».

## Nouveaux conteneurs à verre

De nouvelles bornes d'apport volontaire des emballages en verre ont été conçues en 2023. Elles s'intègrent dans le paysage et **affichent les consignes de tri des déchets de verre.**

Les bornes abîmées sont progressivement remplacées.

**Plusieurs visuels sont prévus pour les années à venir.**





# Collecte des déchets

**44 290 tonnes**

de déchets ménagers et assimilés  
produits et collectés sur le territoire  
en 2023.

**486 kg/hab.**

580 kg/hab. en France

**Bac brun**

**122 kg**

(Moyenne nationale : 249 kg)

**Bac jaune**

**57 kg**

(Moyenne nationale : 55 kg)

**Conteneur à verre**

**43 kg**

(Moyenne nationale : 32 kg)

**Déchèteries**

**263 kg**

(Moyenne nationale : 246 kg)

Chiffres 2019





# Organisation de la collecte



**Ordures ménagères résiduelles (OMR)**  
1 collecte hebdomadaire (C1)  
Bacs de 120 L à 1 100 L  
Couvercle brun ou orange



**Collecte sélective (CS)**  
1 collecte tous les 15 jours (C0,5)  
Bacs de 120 L à 660 L  
Couvercle jaune ou bleu



**269**  
conteneurs à verre  
soit 1 PAV pour 339 habitants



**11 déchèteries**  
dont 5 accueillant les déchets  
des professionnels

# Déploiement de la simplification du tri

Depuis le 1er janvier 2023, l'extension des consignes de tri s'applique à tout le territoire français.

Tous les emballages, qu'ils soient en cartons, en papier, en plastique ou métalliques, ainsi que tous les papiers graphiques vont dans le bac de tri.

Les pots de yaourt, tout comme les tubes de dentifrice ou les barquettes en polystyrène peuvent désormais être triés.



Le centre de tri ALTEM a été modernisé pour trier et extraire les nouveaux emballages en plastique issus des nouvelles consignes de tri tout en conservant la qualité des autres matières déjà triées.

Au 1er janvier 2023, l'ensemble des usagers étaient prêts pour trier tous leurs emballages.

Pour sensibiliser un maximum de personnes, des supports adaptés ont été conçus pour les écoles, les collectivités, les lieux touristiques et les logements collectifs. Les affiches et dépliants ont été traduits en allemand et en anglais.

Les nouvelles consignes ont également été apposées sur l'ensemble des bacs de tri en circulation sur le territoire.

Pour l'année 2023, chaque habitant du SMICTOM a produit 57 kg d'emballages, soit seulement 1 kg/hab. de plus par rapport à 2022.

Malgré une simplification des règles de tri, les erreurs persistent (plus de 10 kg/hab.) notamment de nombreux emballages non vides déposés dans les bacs de tri et des emballages imbriqués les uns dans les autres.



# La collecte en porte à porte

Sur le territoire du SMICTOM, les ordures ménagères et les déchets recyclables du bac de tri (emballages et papiers graphiques), sont collectés **en porte à porte par le prestataire SUEZ**. Ils représentent 37 % des déchets produits sur le territoire.

## Les ordures ménagères résiduelles (OMR)

La collecte des ordures ménagères résiduelles est effectuée en porte à porte de façon hebdomadaire (C1).

**L'ensemble du territoire est en redevance incitative pour le flux OMR.** Les usagers des Communautés de communes de la Plaine du Rhin et du Pays de Niederbronn-les-Bains sont facturés à la levée, tandis que les habitants des trois autres Communautés de communes sont facturés au poids (CC du Pays de Wissembourg, CC de l'Outre-Forêt et CC Sauer-Pechelbronn).

11 084 tonnes

En 2023, la quantité d'OMR collectées sur le territoire du SMICTOM a **diminué de 9 %** par rapport à 2022 avec 11 084 tonnes, soit 122 kg par habitant.

## La collecte sélective (CS)



La collecte sélective des déchets déposés dans le bac de tri est effectuée en porte à porte tous les 15 jours (C0,5).

5 228 tonnes

En 2023, et suite à l'extension des consignes de tri, la quantité d'emballages et de papiers triés a augmenté de 3 % par rapport à 2022 pour atteindre 57 kg/hab. soit 5 228 tonnes.

# La collecte en apport volontaire

**La collecte en point d'apport volontaire concerne les emballages en verre et les apports en déchèteries**, soit 63 % des déchets produits sur le territoire du SMICTOM.

## Les emballages en verre

**Le verre est collecté en mélange sur tout le territoire par la société RECYCAL MINERIS basée à Scherwiller.**

Le SMICTOM dispose d'un parc de 269 conteneurs (43 en déchèteries et 226 sur les bans communaux), soit un conteneur pour 339 habitants.

La performance de collecte du verre est restée stable par rapport à 2022 avec 3 948 tonnes collectées dont

- 752 tonnes en déchèteries
- 3 169 tonnes en conteneurs communaux



## Les déchèteries



**Le SMICTOM Nord Alsace dispose d'un réseau de 11 déchèteries qui maillent son territoire, offrant ainsi 1 déchèterie pour 8 300 habitants environ** (une déchèterie accessible dans un rayon d'une dizaine de kilomètres).

**Elles captent 53 % de l'ensemble des déchets collectés sur le territoire de l'Alsace du Nord.**

Les déchèteries du SMICTOM sont des espaces aménagés, gardiennés et clôturés où les usagers peuvent apporter certains types de déchets en vue d'être acheminés vers des filières de valorisation spécifiques. Elles sont accessibles du mardi au samedi et leur accès se fait sur présentation d'un badge depuis le 1<sup>er</sup> mai 2019.



# Les déchèteries

## Modalités d'accès pour les particuliers

Le nombre d'entrées est limité à **20 passages par an** dans la limite de 2 m³ par apport, les passages supplémentaires sont facturés :

- de 21 à 30 entrées : 5 €
- au-delà de 30 entrées : 50 €

## Modalités d'accès pour les professionnels

**L'accès aux déchèteries pour les professionnels est soumis à certaines conditions tarifaires.**  
Les apports des professionnels sont limités aux déchèteries de Lauterbourg, Niederbronn-les-Bains, Soultz-Sous-Forêts, Wissembourg et Woerth.

### Conditions tarifaires :

- Chaque professionnel est assujetti à une part fixe annuelle de 40 € ainsi qu'à une part variable suivant la nature et le volume/poids du déchet apporté.
- La part fixe est due même si l'entreprise n'accède pas à l'une des déchèteries au cours de l'année.
- La facturation est semestrielle.

Horaires d'été	Horaires d'hiver
du 1 <sup>er</sup> avril au 30 septembre	du 1 <sup>er</sup> octobre au 31 mars
9h - 11h45 14h - 17h15	9h - 11h45 13h30 - 16h45



## Tonnages

En 2023, **23 941** tonnes de déchets ont été collectés sur l'ensemble des 11 déchèteries du territoire représentant **52 % du total des déchets produits**. 82 % des déchets collectés en déchèteries sont valorisés.

Flux	Prestataire	Tonnages 2023	Tonnages 2022	Variation
Papier/carton	SCHROLL	992	989	+ 0,4 %
Gravats	SPRINAR, HERRMANN TP, SELTZ MATERIAUX	5 424	5 561	- 2,5 %
Ferraille	GDE ENVIRONNEMENT	1 037	1 097	- 5,5 %
Batteries	GDE ENVIRONNEMENT	20	22	- 8,9 %
Végétaux	SPRINAR	5 499	5 383	+ 2,2 %
Déchets toxiques	TREDI	104	102	+ 2,3 %
DEEE	ENVIE	900	904	- 0,4 %
Mobilier	SARDI, ECOMAISON	2 338	2 310	+ 1,2 %
Plâtre	RITLENG	512	470	+ 8,8 %
Huile végétale	REFOOD	17	15	+ 10,6 %
Huile minérale	ETS GRANDIDIER	54	52	+ 3 %
Piles	ETS GRANDIDIER	13,7	11,6	+ 14,5 %
Bois	TRANSMETAUX	2 602	2 641	- 1,5 %
Lampes	ECOSYSTEM	5	3,6	+ 33,1 %
Non recyclables	SMICTOM NORD ALSACE	4 421	4 908	- 9,9 %
TOTAL		23 941	24 410	- 2,6 %

**Le SMICTOM œuvre sans cesse pour trouver de nouvelles filières de recyclage** et de nouveaux prestataires avec des exutoires situés au plus près des déchèteries.

**De nouvelles filières à responsabilité élargie aux producteurs ont été mises en place** : les jeux/jouets, les articles de bricolage et de jardinage et les articles de sports et de loisirs.





Collectes de pneus usagés



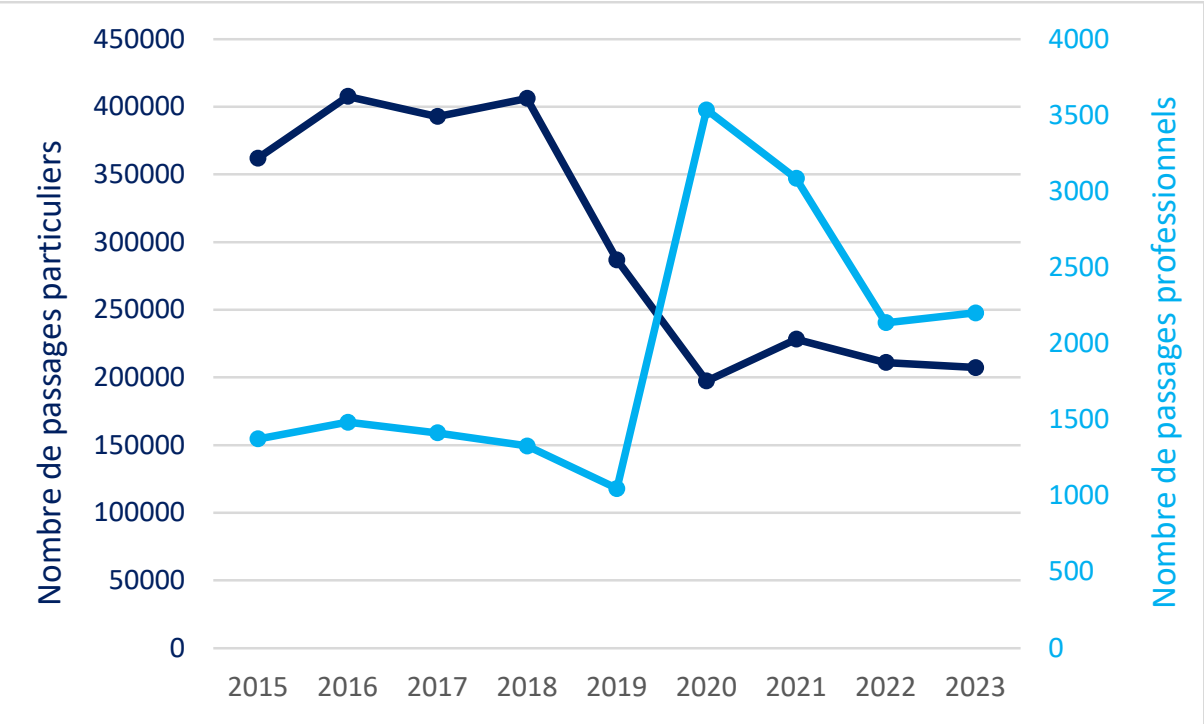
Pour lutter contre les dépôts sauvages, **deux journées exceptionnelles de collecte de pneus** usagés des particuliers ont été organisées sur cinq déchèteries (Lauterbourg, Niederbronn-les-Bains, Soultz-Sous-Forêts, Wissembourg et Woerth).

**8 588 pneus**

Plus de 8 500 pneus de particuliers ont été collectés sur l'année 2023 par la société Osterstock puis rechapés pour réemploi.

Fréquentation

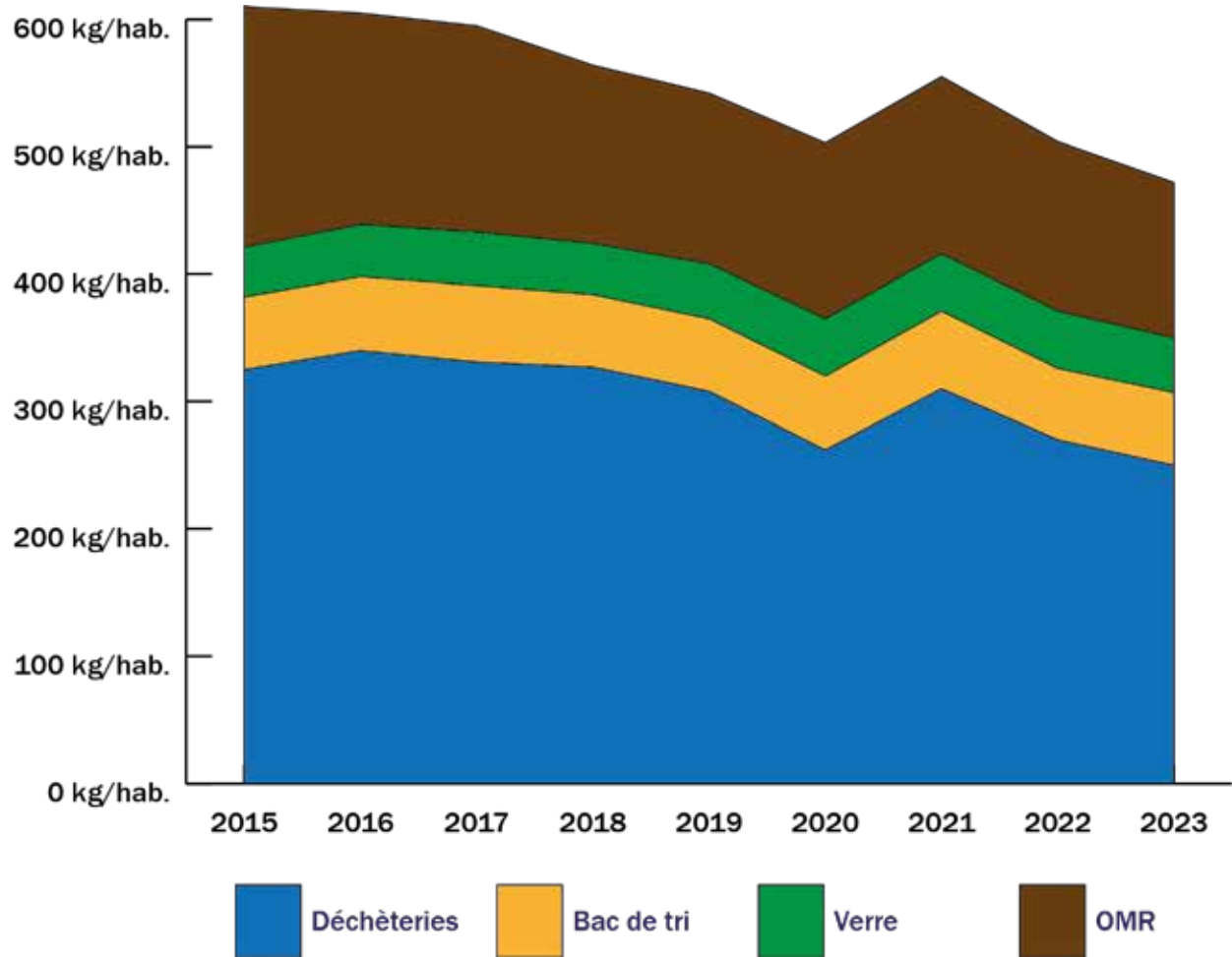
En 2023, le nombre de passages en déchèteries s'élève à 209 494 toutes catégories d'usagers confondus, soit une diminution de 2 % par rapport à 2022.



Évolution des tonnages

**La production de déchets ménagers n'a cessé de diminuer entre 2015 et 2020.** La mise en place de la redevance incitative à l'ensemble du territoire en 2018 a engendré une baisse importante de la quantité d'OMR. Une légère augmentation des tonnages est constatée en 2021 sur l'ensemble des flux, suite à la suspension de certains services pendant la pandémie.

Évolution de la quantité de déchets ménagers produits par habitant sur le territoire du SMICTOM entre 2015 et 2023 (hors DIB et amiante) en kg/hab.



	2016	2017	2018	2019	2020	2021	2022	2023
Ordures ménagères résiduelles	166,0	161,7	139,6	134,1	138,1	138,9	133,0	121,7
Verre	41,5	41,9	40,1	42,9	45,3	45,1	44,5	43,3
Emballages et papiers	57,2	57,9	60,3	57,1	57,0	60,9	55,8	57,4
Déchèteries	339,6	330,6	326,7	308,3	262,4	309,7	269,8	263,0
TOTAL	604,9	594,6	563,4	542,3	503,5	554,7	503,2	485,4



# Traitement et valorisation

**87 %**

des déchets produits sur le territoire  
sont valorisés

## Stockage

**12,4 %**

5 642 tonnes

## Valorisation énergétique

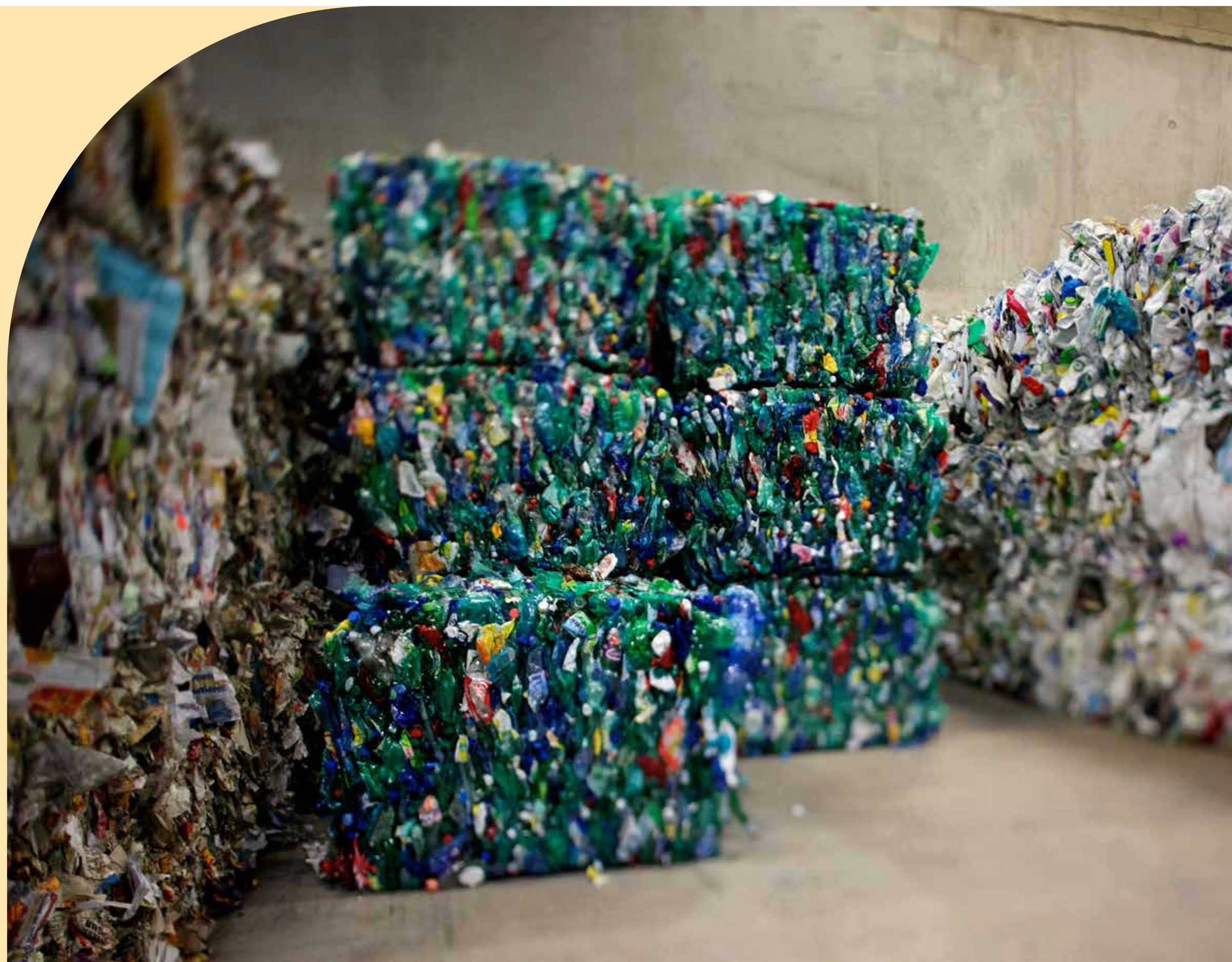
**26,6 %**

12 073 tonnes

## Valorisation matière

**61,0 %**

27 706 tonnes





# Traitement des déchets

En Alsace du Nord, 87 % des déchets produits sur le territoire en 2023 ont été valorisés.

## Enfouissement

Les déchets ménagers non valorisables sont enfouis à l'Installation de Stockage des Déchets Non Dangereux (ISDND) de Wintzenbach qui est gérée par le SMICTOM. L'installation accueille également des DIB et des déchets d'autres collectivités. **Seulement 12 % des déchets produits sur le territoire du SMICTOM sont enfouis contre 43 % en 2015.**

	Tonnages 2023	Tonnages 2022	Variation
Bennes tout venant des déchèteries	4 421	4 908	- 11,7 %
Apports des collectivités à l'ISDND	22	123	- 81,9 %
Apports d'amiante	66	84	- 22 %
TOTAL hors DIB	4 510	5 115	- 11,8 %

## Valorisation énergétique

En 2023, **12 073 tonnes** de déchets ont été valorisés énergétiquement, dont **988 tonnes provenant des erreurs de tri** du bac de collecte sélective.

	Tonnages 2023	Tonnages 2022	Variation
Ordures ménagères résiduelles	11 084	12 126	- 8,6 %
Refus de tri	988	730	+ 35,4 %
TOTAL	12 073	12 856	- 6,1 %

Les ordures ménagères sont incinérées à l'usine de **valorisation énergétique** EVNA à Schweighouse-sur-Moder dont le rendement avoisine les 100 % depuis 2019.

Les refus de tri sont incinérés à l'usine de valorisation énergétique de SENERVAL à Strasbourg.

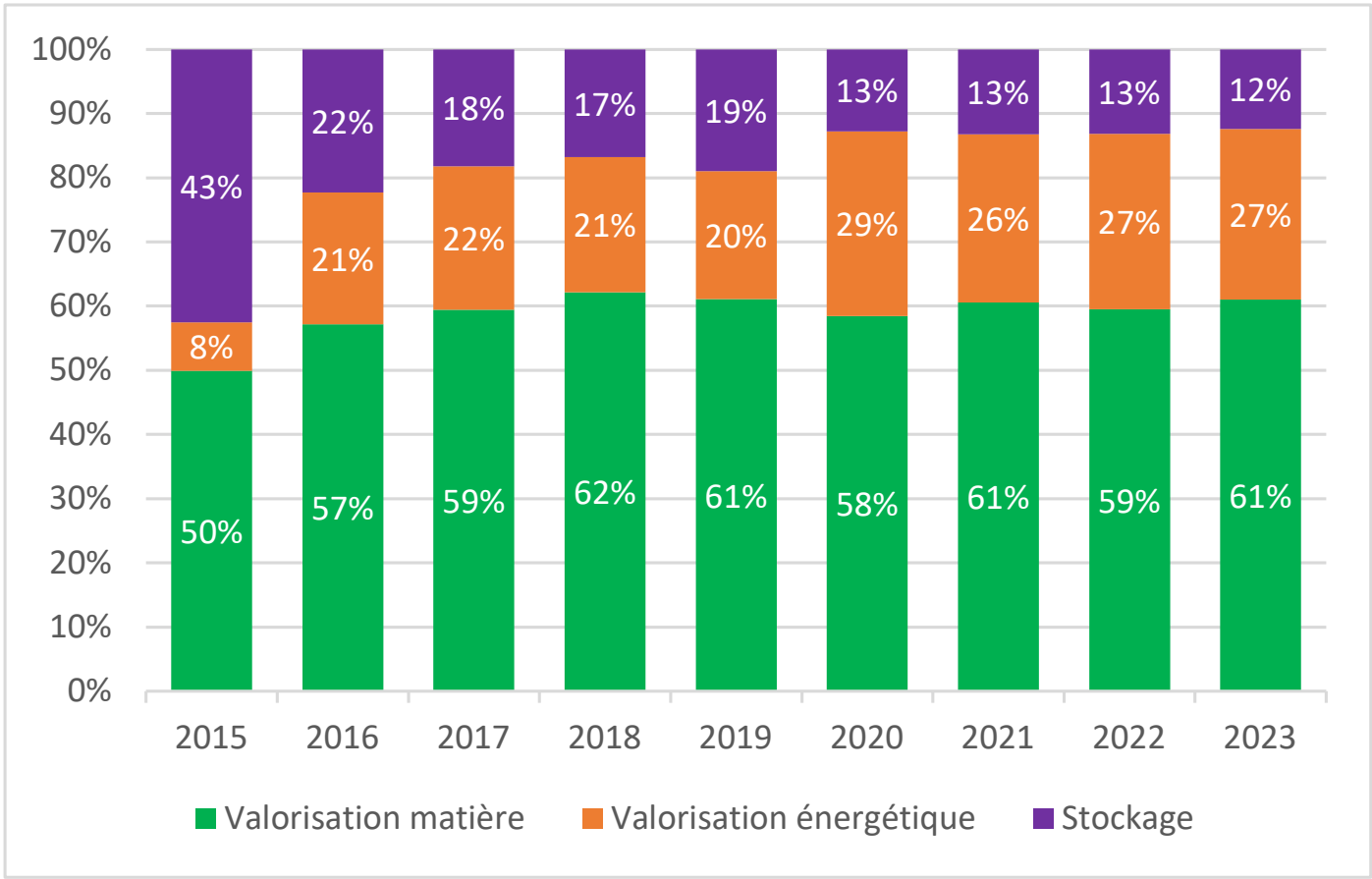


## Valorisation matière

Près de 61 % des déchets produits sur le territoire du SMICTOM ont fait l'objet de valorisation matière. Il s'agit des déchets de la collecte sélective (bac de tri et verre) mais également des apports valorisables des déchèteries.

	Tonnages 2023	Tonnages 2022	Variation
Emballages et papiers en porte à porte	4 240	4 360	- 2,8 %
Verre en apport volontaire	3 948	4 058	- 2,7 %
Déchèteries	19 519	19 561	-
TOTAL	27 706	27 979	- 1,0 %

**La quantité de déchets non valorisés a diminué de plus de 76 % entre 2010 et 2023.** L'évolution des modes de traitement des déchets depuis 2015 est présentée ci-dessous.



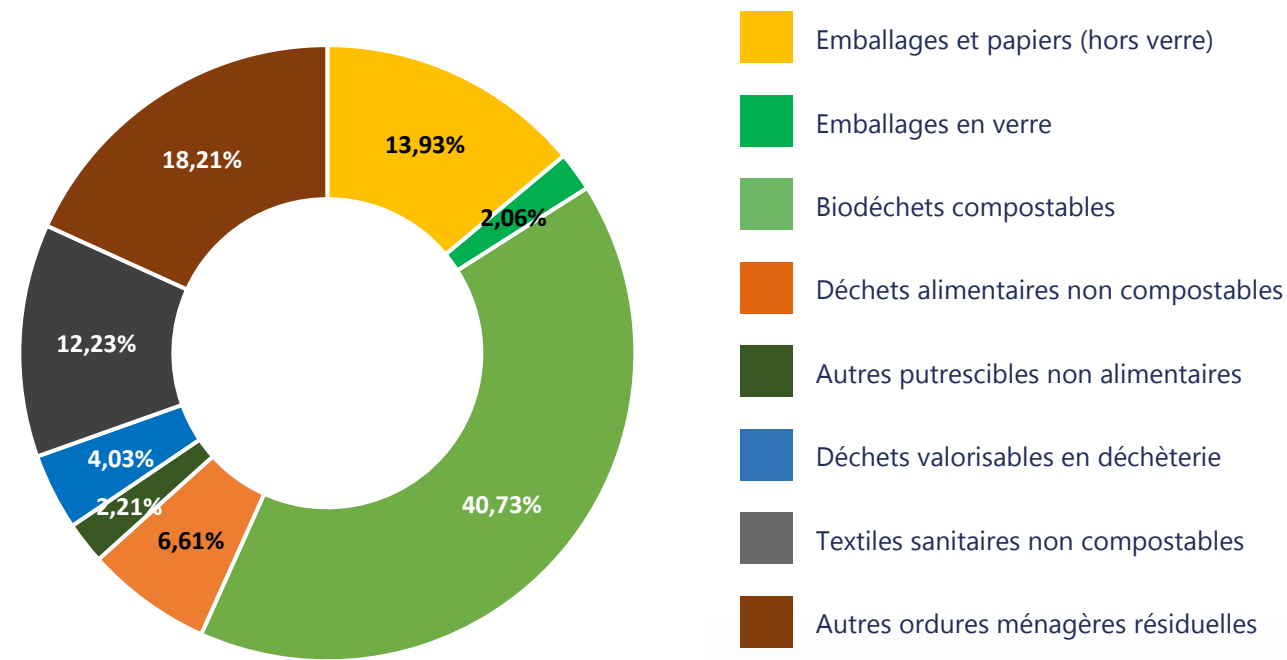


# Caractérisations

## Ordures ménagères résiduelles

Une étude d’optimisation du service de gestion des déchets en vue de l’instauration du tri à la source des biodéchets sur le territoire a été lancée en 2020. Après une phase de diagnostic, elle a permis d’établir plusieurs scénarii envisageables pour la mise en place d’un dispositif global de tri à la source des biodéchets adapté au contexte local ainsi que des leviers d’optimisation permettant d’assurer la maîtrise des coûts du service déchets et l’accroissement de la valorisation matière des déchets produits sur le territoire.

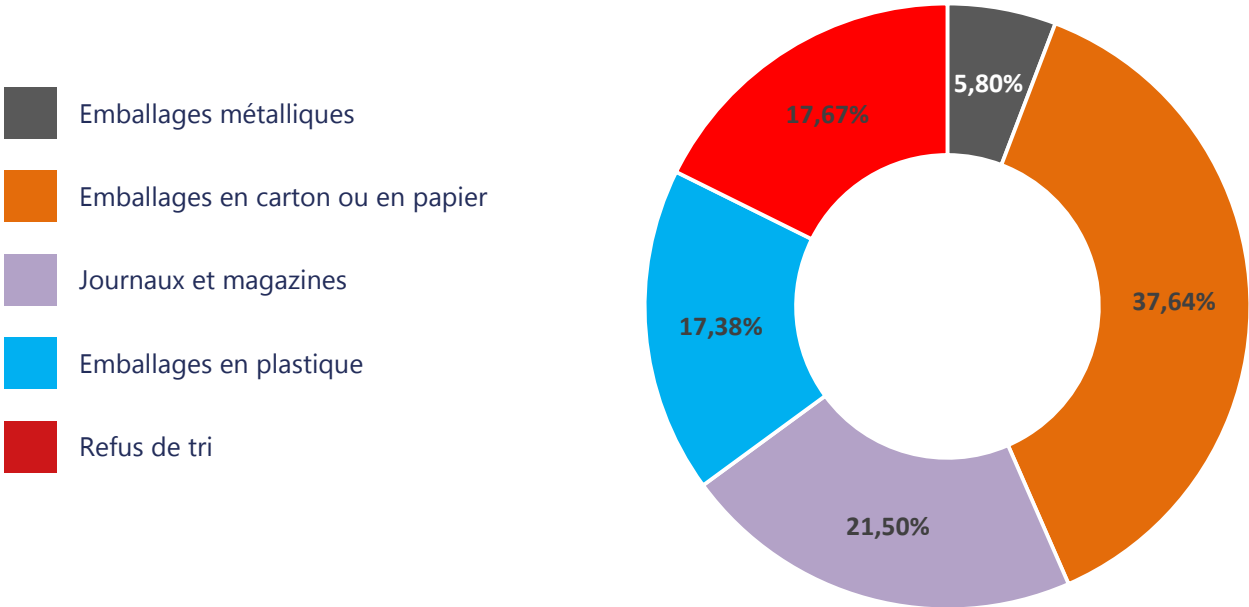
**Dix caractérisations des flux ordures ménagères résiduelles ont été réalisées en 2023** : plus de 40 % du contenu du bac OMR des habitants du territoire du SMICTOM Nord Alsace est composé de déchets alimentaires et de déchets verts. Plus de 15 % des déchets sont des emballages et des papiers qui peuvent être triés. **Seul 30 % du contenu du bac est considéré comme déchet ultime destiné à la valorisation énergétique dont 12 % de textiles sanitaires.**



## Emballages et papiers

**Le contenu du bac de tri est acheminé au centre de tri ALTEM**, société du groupe SCHROLL à Strasbourg. **Les déchets recyclables y sont triés par matière en vue d’être recyclés** et les erreurs de tri sont acheminées vers une usine de valorisation énergétique.

Quinze caractérisations du contenu du bac de tri ont été effectuées par SCHROLL en 2023 avec un taux de refus moyen de **17,67 %**, en légère diminution par rapport à 2022 (18,05 %).





# Indicateurs financiers

Le SMICTOM opère en régie l'exploitation de l'ISDND et des 11 déchèteries du territoire.

La collecte des déchets d'ordures ménagères et de la collecte sélective, tout comme leur traitement est effectué en prestation.

Les déchets collectés en déchèteries sont traités par des entreprises privées, à l'exception des déchets ultimes.

**12 801 313 €**

**de dépenses de fonctionnement  
pour l'année 2023**





## Budget de fonctionnement 2023

DÉPENSES DE FONCTIONNEMENT 2023	
	12 801 313 €
Charges à caractère général	10 416 298 €
Charges de personnel	1 960 279 €
Autres charges de gestion courante	154 716 €
Charges financières	62 665 €
Charges exceptionnelles	7 355 €
Provision semi-budgétaire	200 000 €

RECETTES DE FONCTIONNEMENT 2023	
	13 461 757 €
Atténuations de charges	6 443 €
Produits de services et ventes	1 981 261 €
Dotations et participations	11 215 325 €
Autres produits de gestion courante	258 728 €

PRESTATAIRE	MONTANT DES PRESTATIONS
SUEZ	3 195 933 €
SMITOM HAGUENAU	1 193 146 €
SCHROLL	1 202 159 €
SERPOL	489 951 €
TRANSMÉTAUX	381 864 €
RECYCAL	270 819 €
OVIVE	424 580 €
RYTEC	99 237 €
SPRINAR	169 968 €
DÉCHETS SERVICES ENVIRONNEMENT	151 868 €

## Budget d'investissement 2023

DÉPENSES D'INVESTISSEMENT 2023	
	2 521 160 €
Travaux	1 198 922 €
Conteneurs et matériels divers	625 927 €
Remboursement de la dette	696 311 €

RECETTES D'INVESTISSEMENT 2023	
	1 215 816 €
Emprunt	1 000 000 €
FCTVA	215 816 €

## Investissements à venir

PROJET	Année	MONTANT TTC
		7 900 000 €
Extension de l'ISDND phase 2	2024	1 700 000 €
Déchèterie de Betschdorf	2025	2 200 000 €
Déchèterie de Soultz-sous-Forêts	2027	2 000 000 €
Déchèterie de Woerth	2029	2 000 000 €





## SMICTOM Nord Alsace

54 rue de l'Industrie BP 40081 - 67162 WISSEMBOURG CEDEX

03 88 54 84 00

[www.smictom-nord67.com](http://www.smictom-nord67.com)

Photos : SMICTOM Nord Alsace, Freepik, CITEO

